

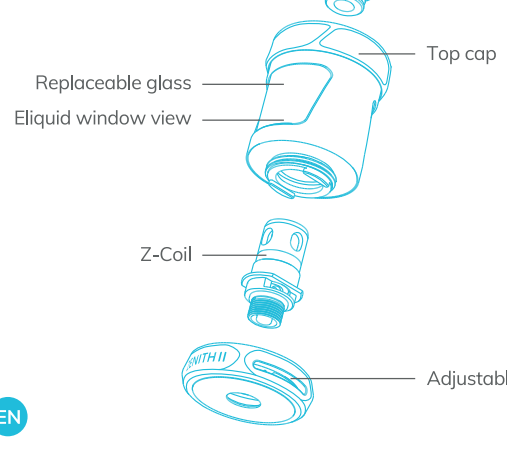
# Fourth Gen Vape Technology

- facebook.com/Innokin.Technology
- instagram.com/innokintechnology
- twitter.com/innokintech
- reddit.com/r/innokin
- support@innokin.com



# COOLFIRE Z80

Here's a quick guide on how to use your new device.



## Tank

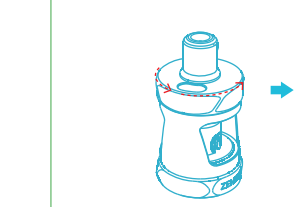
- MTL Ultem drip tip
- RDL Teflon drip tip
- Replaceable glass
- Eliquid window view
- Top cap
- Z-Coil
- Adjustable airflow

## Mod

- Power [ ] Button (Vape / Select in Menu)
- Operating Screen
- + Button
- Button
- USB-C Charging Port
- Replaceable 18650 battery
- Twistable battery door

## First Time Use

### 1. Fill The Tank



**IMPORTANT:**  
WAIT 5 MINUTES FOR THE NEW COIL TO PRIME AFTER FILLING.

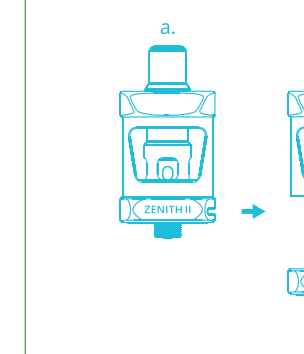
### 2. Adjust The Airflow

Adjust the airflow to a comfortable draw and ENJOY YOUR VAPE!



## Coil Replacement

### 1. Remove The Pre-Installed Coil



### 2. Install The coil: Reverse direction of step 1.

## Operating Screen

**[Pro]**

- Wattage/Voltage Lock
- Battery level
- Wattage/Voltage
- Coil Resistance
- Puff Timer
- Puff Count
- Voltage Output
- F0: Hz

**[Minimal]**

- Wattage
- Voltage
- F0 Mode
- Mode
- Wattage/Voltage
- Puff Timer

## Device Control

1. Access Menu: Hold + + at the same time

- MENU** - The 4th Generation Vaping Technology. Primary mode on the interface, F0 extends coil life and boosts flavors using alternating current (ACM) to produce a waveform that runs continuously while you vape.
- POWER** - Standard Wattage or Voltage Output.
- REFRESH** - Activate Refresh to revitalize flavours and extend coil life. Powers the coil at 40% of your set wattage with alternating current, drawing in more liquid into the coil. Run 1x / Extended [Hold F0]
- SETTINGS** - Exit
- EXIT** - Exit
- SETTINGS** - OP Screen: Minimal / Pro
- OP SCREEN** - Screen Timeout (5 -180 seconds)
- TIMEOUT** - Vape Cutoff (3-18 seconds)
- CUTOFF** - Device ID #
- DEVICE ID** - Factory Reset
- RESET** - Exit to OP Screen
- EXIT** - Exit to OP Screen

## 2. Secondary Screen

Hold + + at the same time

- Battery Level
- Coil Resistance
- Puff Count
- Clear Puff Count

## 3. Wattage / Voltage Lock / Unlock

Hold + - at the same time

- Wattage/Voltage Lock
- Wattage/Voltage
- Puff Timer

## Charging & Safety

- Gently insert TYPE-C USB cable correctly.
- Charge with a certified 5V wall charger and included TYPE-C USB cable.
- Do not leave device charging unattended.
- Do not store Coolfire Z80 on an empty battery.
- Keep at least 1/2 charged when not in use.
- Always check coils for recommended wattage range.

## Important

- If you have a pacemaker, please seek advice from your doctor before using this device.
- Keep contacts clean of debris / e-liquid.
- Keep tank at least 1/3 full for best longevity and flavors.
- Do not vape if tank is empty.
- If there is a burnt taste, replace coil immediately.
- Replace coil when there is a reduction in flavour or vapour.

## Protections

- HIGH TEMP** - HIGH TEMP Warning is displayed when the PCB Temperature exceeds 90°C. Output is disabled until the PCB returns to a safe operating temperature.
- LOW VOLT** - LOW VOLT Warning is displayed when battery voltage is lower than 3.3V. Battery voltage is shown on the secondary screen. **Solution:** Charge the device.
- CHECK COIL** - CHECK COIL Warning is displayed when the tank/pod/coil is not connected properly or the coil resistance is not supported (>3.5). **Solution:** Check the connection and reconnect the tank/pod or replace the coil.
- LOW RES** - LOW RES Warning is displayed and output is disabled when the coil resistance is <0.1. **Solution:** Check the tank/coil and replace the coil.
- TIME OUT** - TIME OUT Warning is displayed when the Puff time exceeds the set Vape Cutoff time. **Solution:** Vape Cutoff time is set through the Menu.

## Automatic Screen Timeout

The display will power off according to the TIMEOUT set in the Menu. To reactivate, press any button or connect a powered Type-C USB cable.

## Automatic Wattage Decrease

When the battery power is low, the device will automatically reduce the output wattage. Please recharge the device to continue vaping.

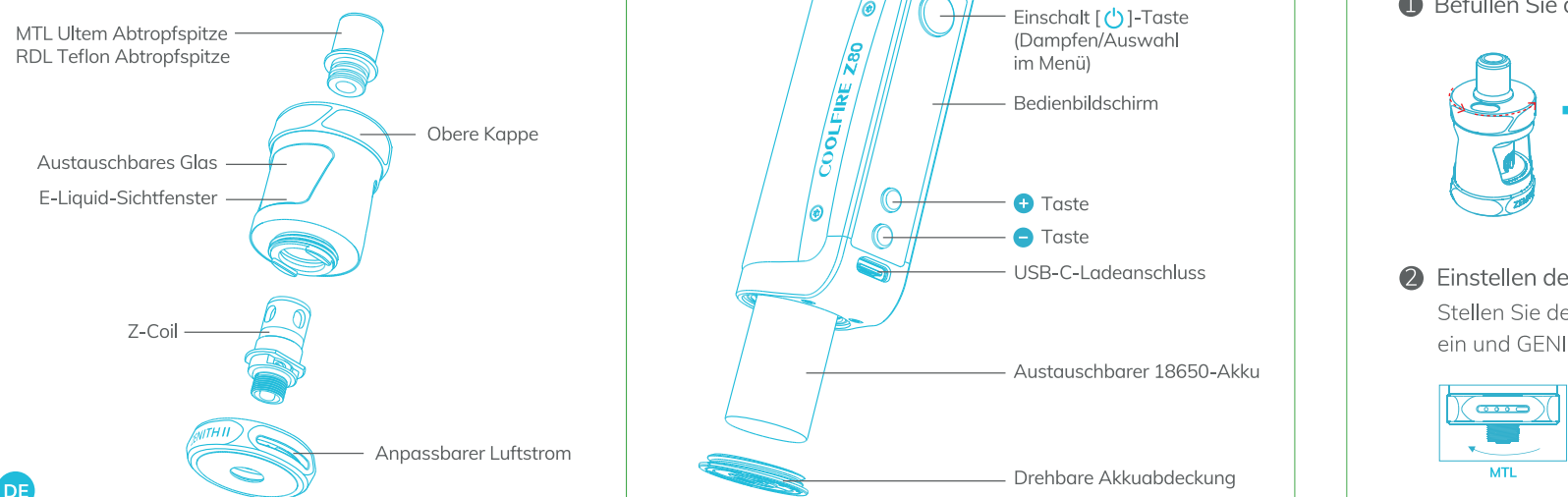
## Specifications

Device Dimensions	131.75*38.3*27.6mm
Tank Capacity	5.5ml / 2ml
Battery mAh	External 18650 battery
Minimum / Maximum Wattage	6.0W-80W
Charging Current	DC5.0V/1.7A

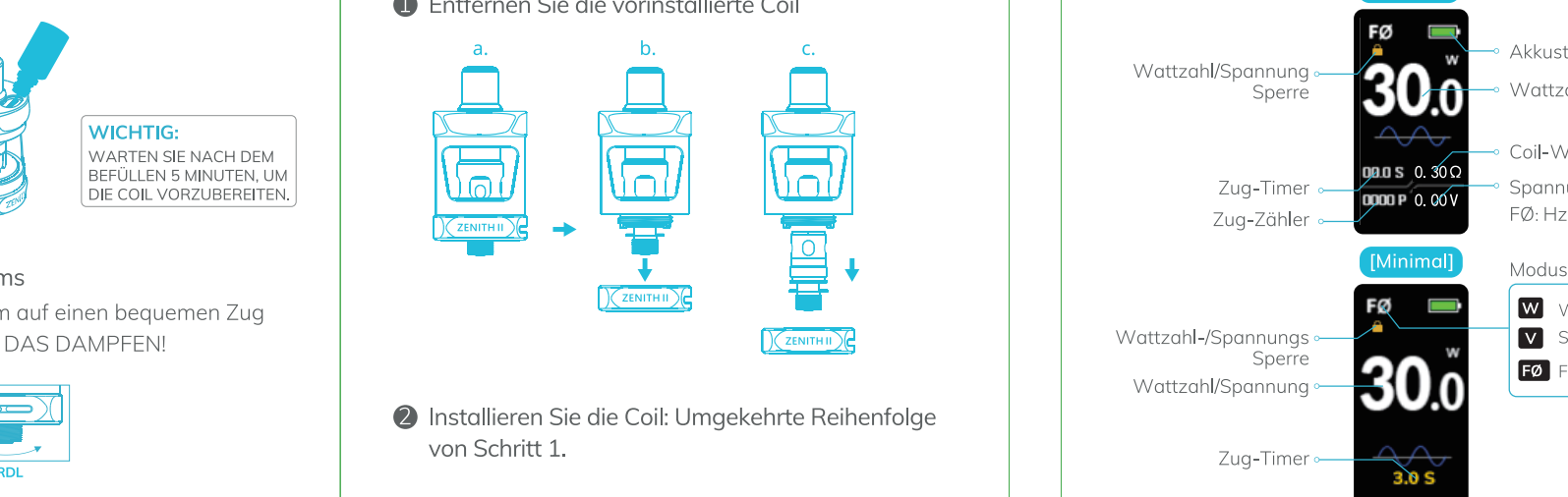
## Z-Coil Types

Coil	Recommended Wattage	Recommended Vape Style	Materials
Z-Coil 0.3Ω	30-40W	RDL	Kanthal mesh
Z-Coil 0.48Ω	13-16W	MTL	Kanthal mesh
Z-Coil 0.5Ω	14-19W	MTL	Kanthal mesh
Z-Coil 0.8Ω	15-18W	MTL	Kanthal
Z-Coil 1.0Ω	20-25W	RDL / MTL	Kanthal
Z-Coil 1.2Ω	10-14W	MTL	Kanthal
Z-Coil 1.6Ω	10-14W	MTL	Kanthal

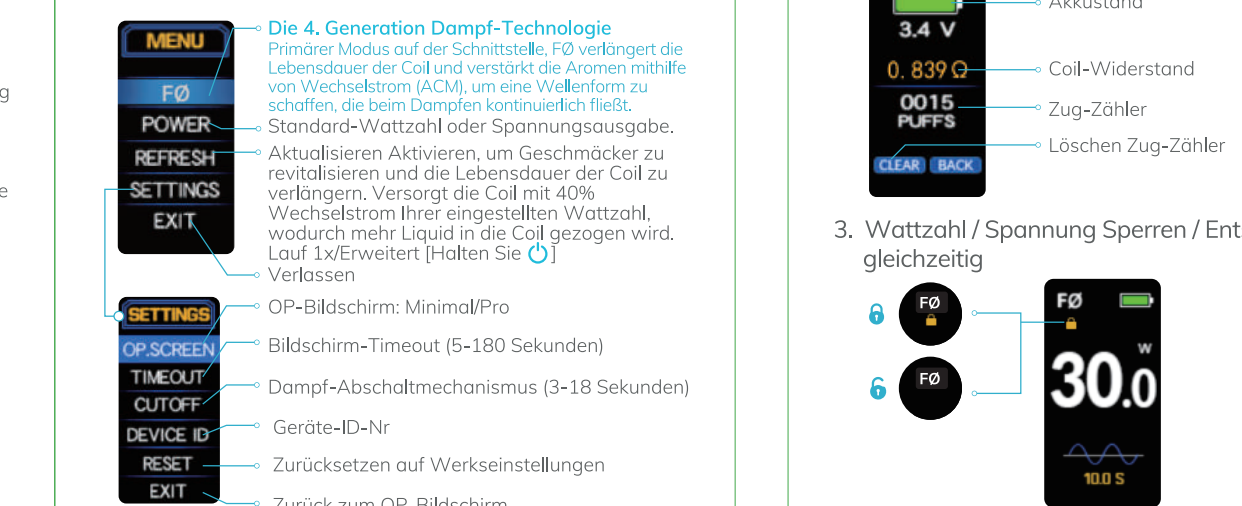
## Tank



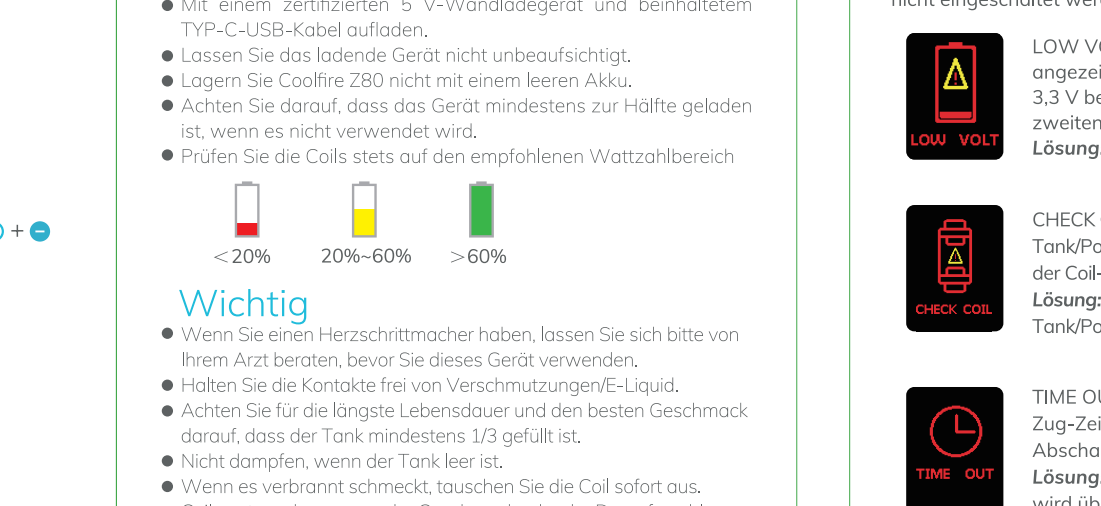
## Mod



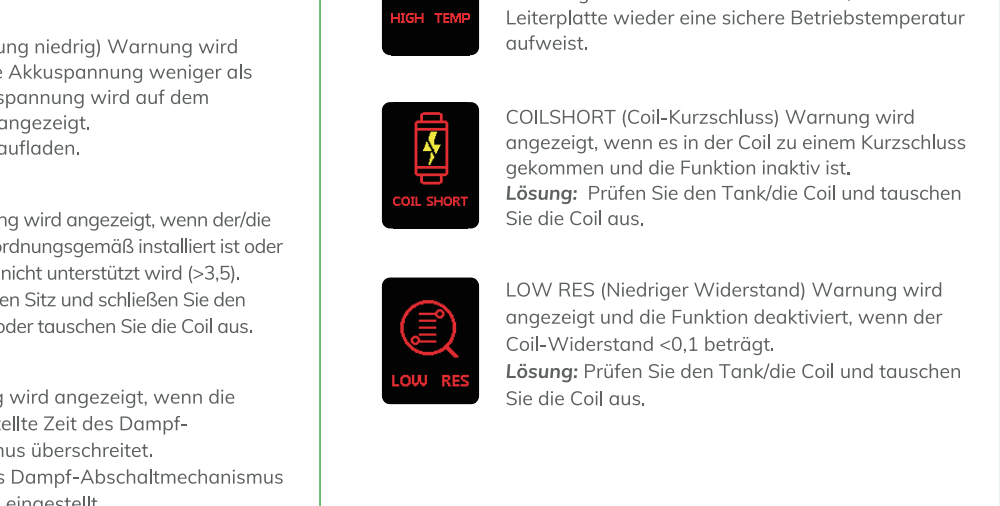
## Erste Verwendung



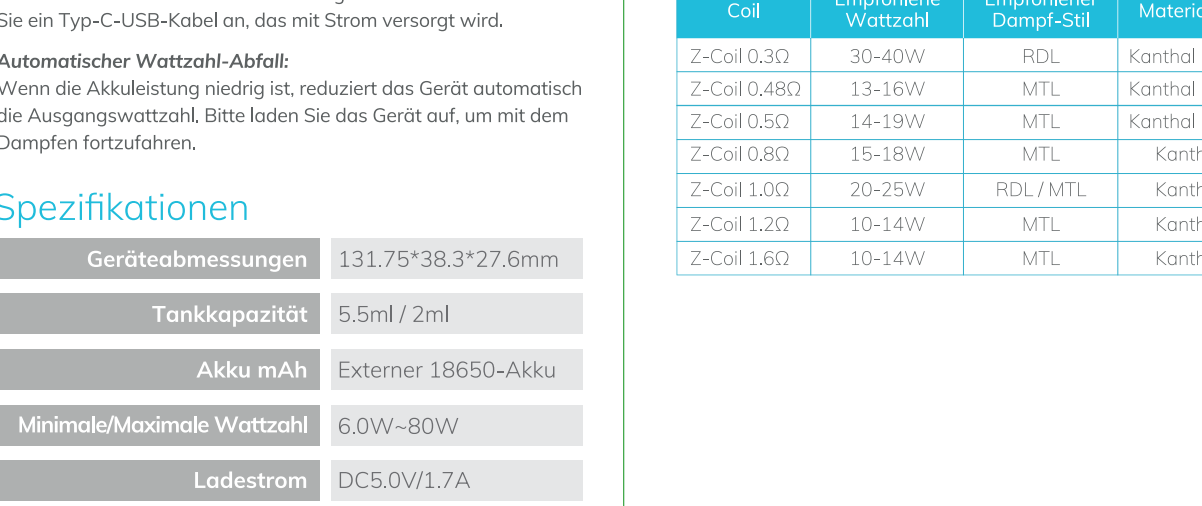
## Coil-Austausch



## Bedienbildschirm



## Bedienung des Geräts



## Laden & Sicherheit



## Schutz



## Spezifikationen

Geräteabmessungen	131.75*38.3*27.6mm
Tankkapazität	5.5ml / 2ml
Akku mAh	Externer 18650-Akku
Minimale/Maximale Wattzahl	6.0W-80W
Ladestrom	DC5.0V/1.7A

## Z-Coil-Typen

Coil	Empfohlene Wattzahl	Empfohlener Dampf-Stil	Materialien
Z-Coil 0.3Ω	30-40W	RDL	Kanthal mesh
Z-Coil 0.48Ω	13-16W	MTL	Kanthal mesh
Z-Coil 0.5Ω	14-19W	MTL	Kanthal mesh
Z-Coil 0.8Ω	15-18W	MTL	Kanthal
Z-Coil 1.0Ω	20-25W	RDL / MTL	Kanthal
Z-Coil 1.2Ω	10-14W	MTL	Kanthal
Z-Coil 1.6Ω	10-14W	MTL	Kanthal

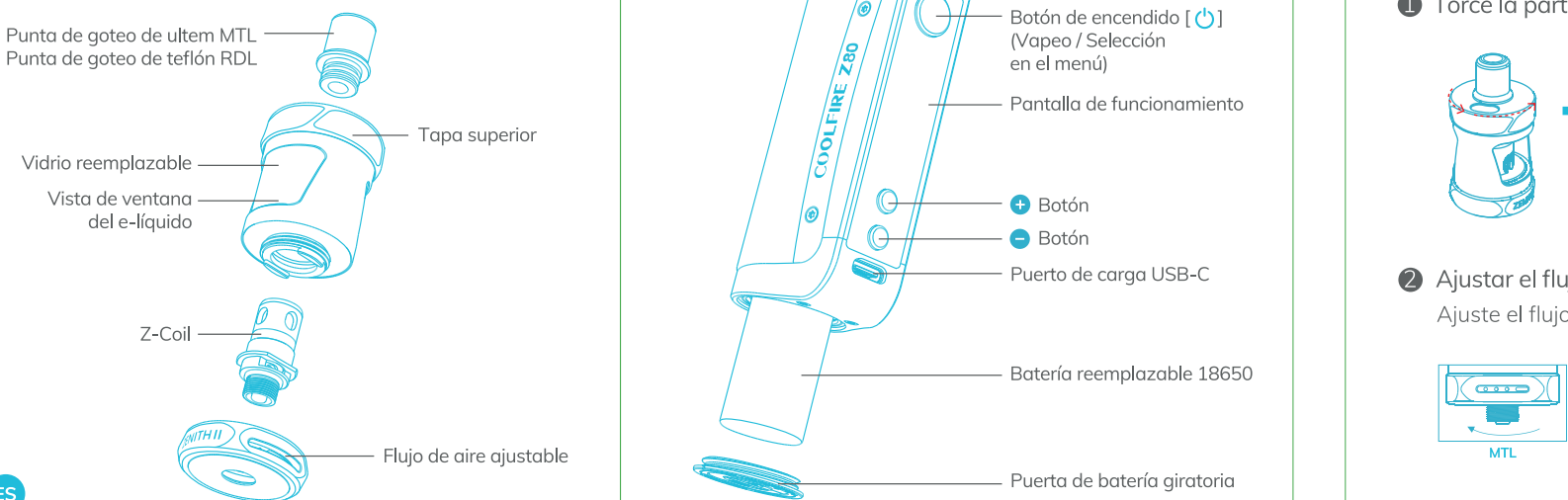
## Automatischer Bildschirm-Timeout

Die Anzeige schaltet sich gemäß der TIMEOUT-Einstellung im Menü ab. Drücken Sie zur Reaktivierung eine Taste oder schließen Sie ein Typ-C-USB-Kabel an, das mit Strom versorgt wird.

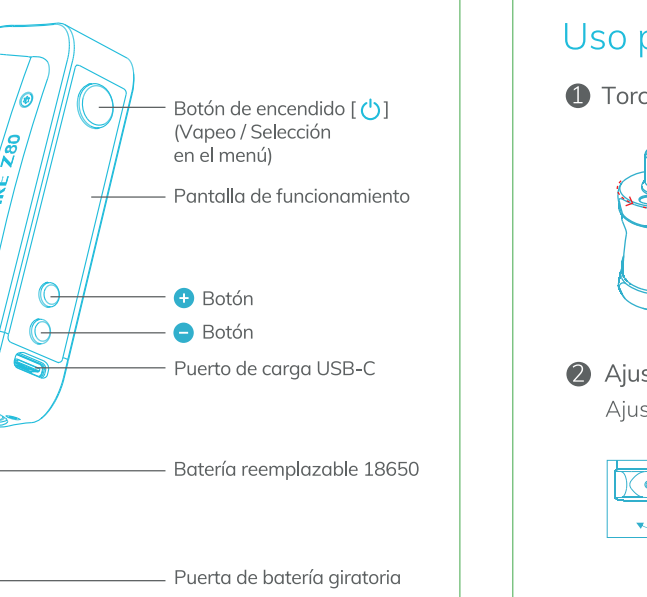
## Automatischer Wattzahl-Abfall

Wenn die Akkuleistung niedrig ist, reduziert das Gerät automatisch die Ausgangswattzahl. Bitte laden Sie das Gerät auf, um mit dem Dampfen fortzufahren.

## Tank

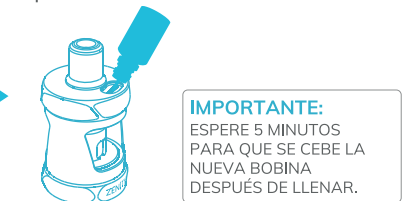


## Mod



## Uso por primera vez

### 1. Torce la parte superior



**IMPORTANTE:**  
ESPERE 5 MINUTOS PARA QUE SE CEBE LA NUEVA BOBINA DESPUÉS DE LLENAR.

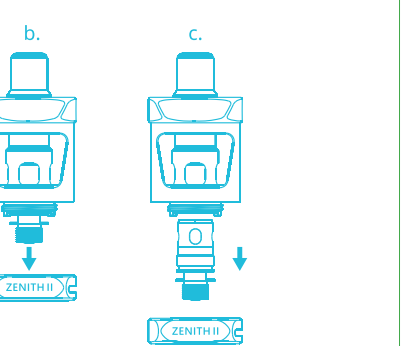
### 2. Ajustar el flujo de aire

Ajuste el flujo de aire a un soplo cómodo.



## Reemplazo de bobina

### 1. Retira la bobina preinstalada

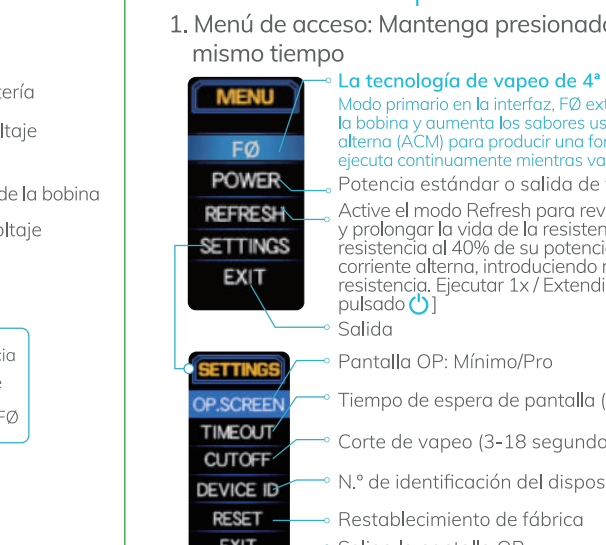


### 2. Instala la bobina: Invierte la dirección del paso 1

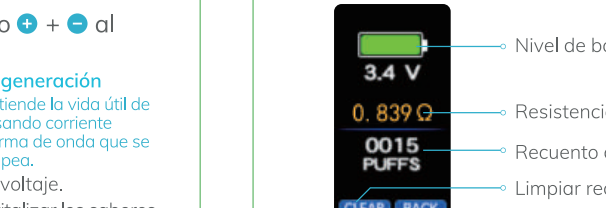
## Pantalla de funcionamiento



## Control del dispositivo



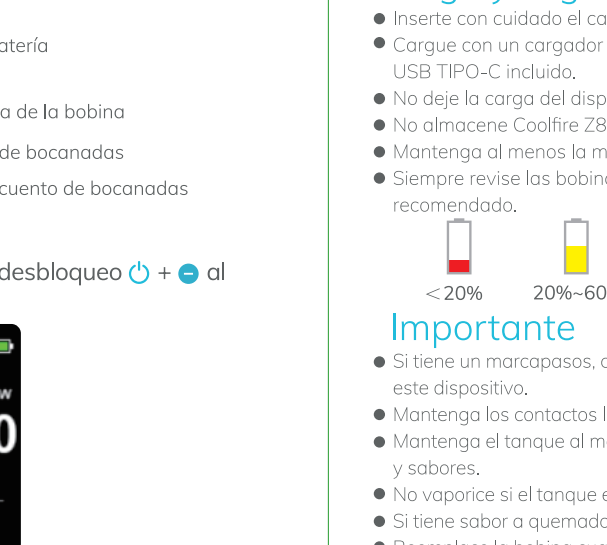
## 2. Pantalla secundaria: + + al mismo tiempo



## 3. Potencia/voltaje Bloqueo/desbloqueo + + al mismo tiempo



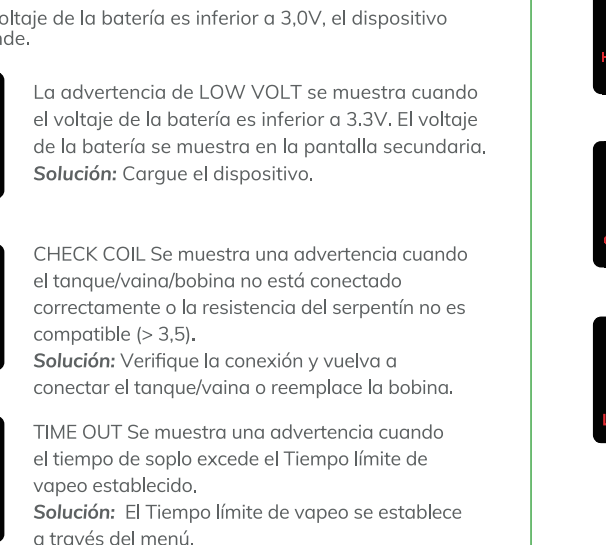
## Carga y seguridad



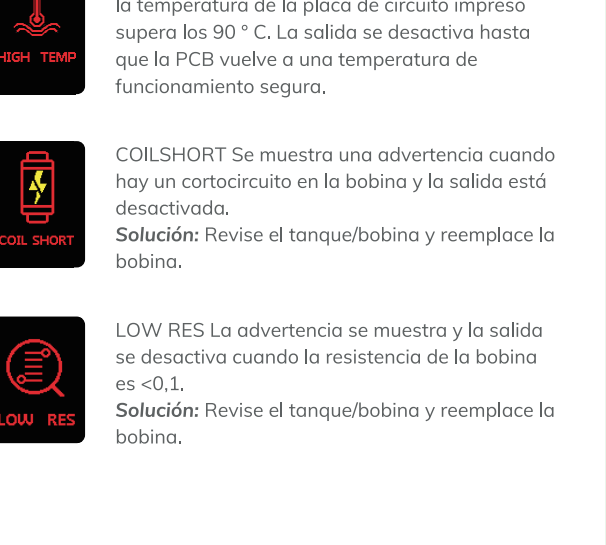
## Protecciones



## Límite de tiempo automático de la pantalla:



## Disminución automática de potencia:



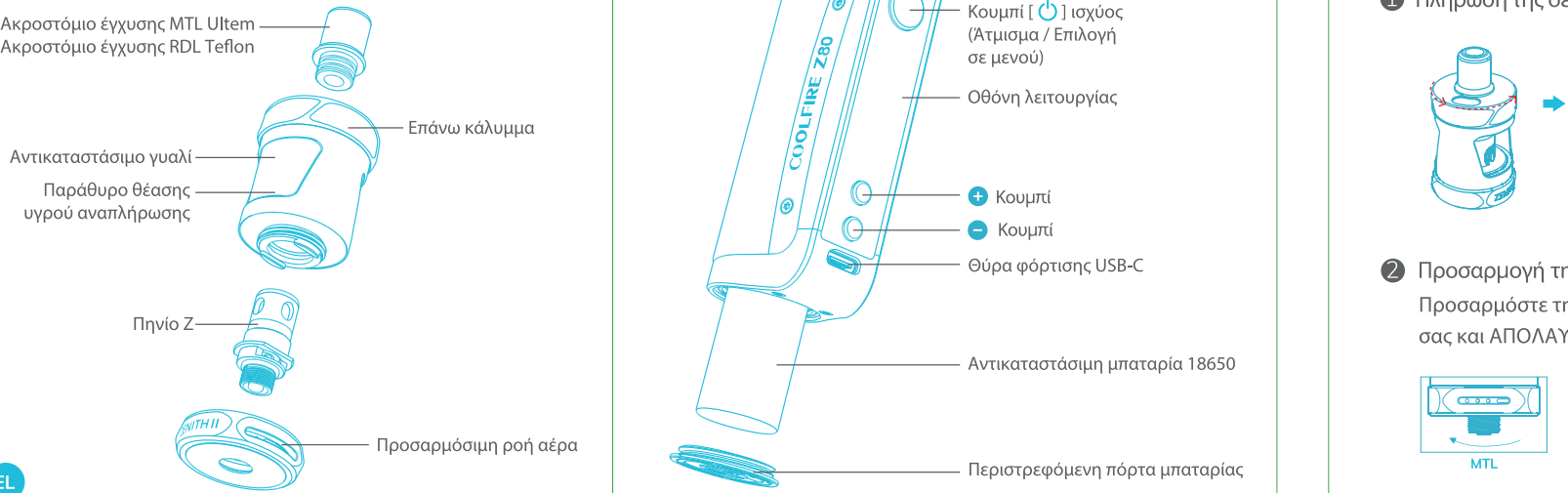
## Especificaciones

Dimensiones del dispositivo	131.75*38.3*27.6mm
Capacidad del tanque	5.5ml / 2ml
Batería mAh	Batería externa 18650
Voltaje máximo/mínimo	6.0W~80W
Corriente de carga	DC5.0V/1.7A

## Tipos de bobina Z

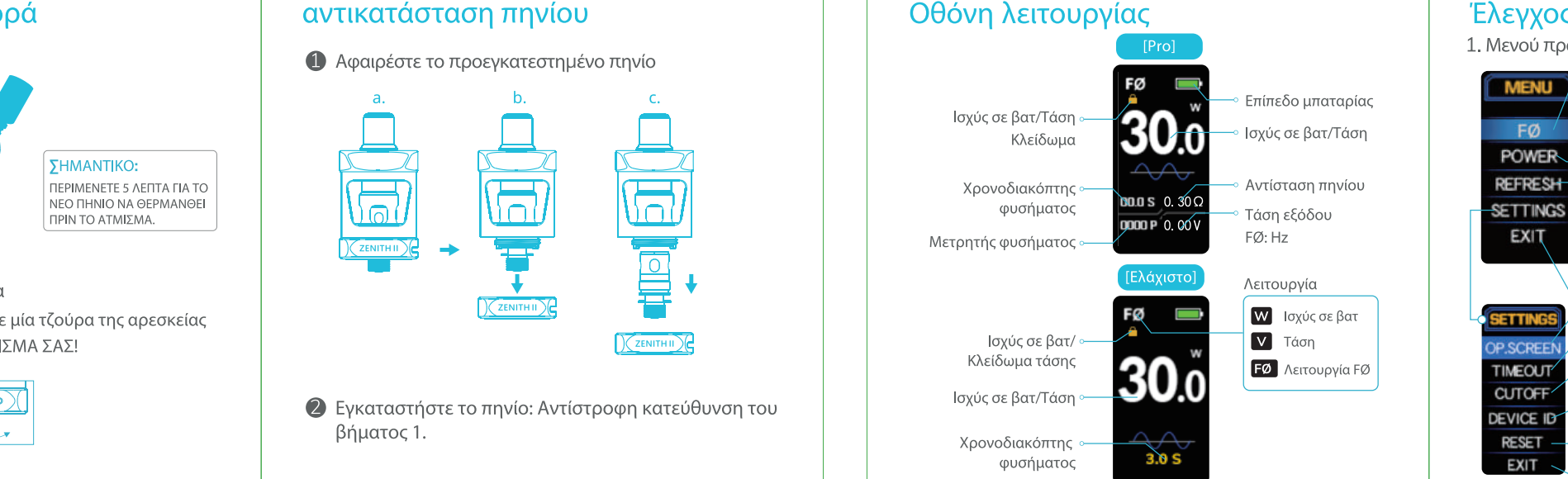
Bobina	Potencia recomendada	Estilo de vapeo recomendado	Materiales
Z-Coil 0.3Ω	30-40W	RDL	Kanthal mesh
Z-Coil 0.48Ω	13-16W	MTL	Kanthal mesh
Z-Coil 0.5Ω	14-19W	MTL	Kanthal mesh
Z-Coil 0.8Ω	15-18W	MTL	Kanthal
Z-Coil 1.0Ω	20-25W	RDL / MTL	Kanthal
Z-Coil 1.2Ω	10-14W	MTL	Kanthal
Z-Coil 1.6Ω	10-14W	MTL	Kanthal

## Tank



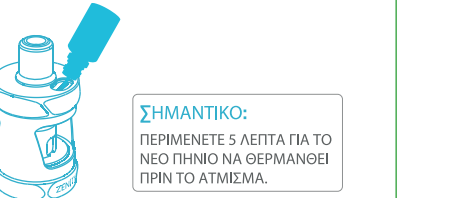
EL

## Mod



## Χρήση για πρώτη φορά

### 1. Πλήρωση της δεξαμενής



**ΣΗΜΑΝΤΙΚΟ:**  
ΠΕΡΙΜΕΝΕΤΕ 5 ΛΕΠΤΑ ΓΙΑ ΤΟ ΝΕΟ ΠΗΝΙΟ ΝΑ ΘΕΡΜΑΝΘΕΙ ΠΡΙΝ ΤΟ ΑΤΜΙΣΜΑ.

### 2. Προσαρμογή της ροής αέρα

Προσαρμόστε τη ροή αέρα σε μία τζούρα της αρεσκείας σας και **ΑΠΟΛΑΥΣΤΕ ΤΟ ΑΤΜΙΣΜΑ ΣΑΣ!**



## αντικατάσταση πηνίου

### 1. Αφαιρέστε το προεγκατεστημένο πηνίο



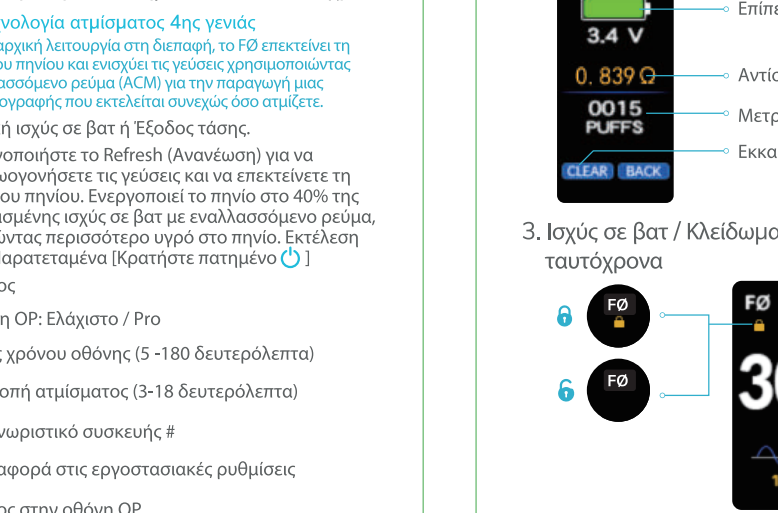
### 2. Εγκαταστήστε το πηνίο: Αντίστροφη κατεύθυνση του βήματος 1.

## Οθόνη λειτουργίας

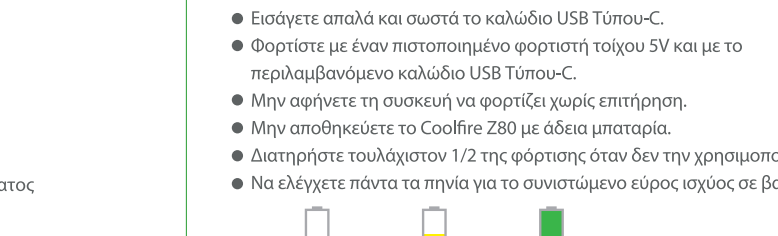


## Έλεγχος συσκευής

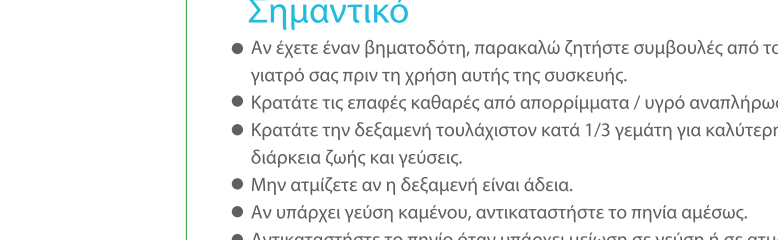
### 1. Μενού πρόσβασης: Κρατήστε πατημένο + + - ταυτόχρονα



## 2. Δευτερεύουσα οθόνη: + + - ταυτόχρονα

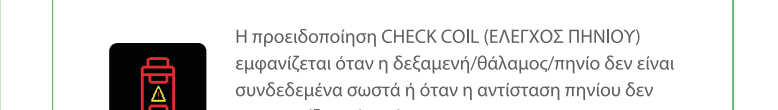


## 3. Ισχύς σε βατ / Κλειδωμα τάσης / Ξεκλειδωμα + + - ταυτόχρονα



## Φόρτιση & Ασφάλεια

- Εισάγετε απαλά και σωστά το καλώδιο USB Τύπου-C.
- Φορτίστε με έναν πιστοποιημένο φορτιστή τοίχου 5V και με το περιλαμβανόμενο καλώδιο USB Τύπου-C.
- Μην αφήνετε τη συσκευή να φορτίζει χωρίς επίτηρηση.
- Μην αποθηκεύετε το Coolfire Z80 με άδεια μπαταρία.
- Διατηρήστε τουλάχιστον 1/2 της φόρτισης όταν δεν την χρησιμοποιείτε.
- Να ελέγχετε πάντα τα πηνία για το συνιστώμενο εύρος ισχύος σε βατ.



## Σημαντικό

- Αν έχετε έναν βηματοδότη, παρακαλώ ζητήστε συμβουλές από τον γιατρό σας πριν τη χρήση αυτής της συσκευής.
- Κρατάτε τις επαφές καθαρές από απορρίμματα / υγρό αναπλήρωσης.
- Κρατάτε την δεξαμενή τουλάχιστον κατά 1/3 γεμάτη για καλύτερη διάρκεια ζωής και γεύσεις.
- Μην ατμίσετε αν η δεξαμενή είναι άδεια.
- Αν υπάρχει γεύση καμένου, αντικαταστήστε το πηνίο αμέσως.
- Αντικαταστήστε το πηνίο όταν υπάρχει μείωση σε γεύση ή σε ατμό.

## Προστασίες

### LOW VOLT

Η προειδοποίηση LOW VOLT (ΧΑΜΗΛΗ ΤΑΣΗ) εμφανίζεται όταν η τάση της μπαταρίας είναι χαμηλότερη από 3,3V. Η τάση της μπαταρίας φαίνεται στη δευτερεύουσα οθόνη.  
Λύση: Φορτίστε τη συσκευή.

### CHECK COIL

Η προειδοποίηση CHECK COIL (ΕΛΕΓΧΟΣ ΠΗΝΙΟΥ) εμφανίζεται όταν η δεξαμενή/θάλαμος/πηνίο δεν είναι συνδεδεμένα σωστά ή όταν η αντίσταση πηνίου δεν υποστηρίζεται (>3,5).  
Λύση: Ελέγξτε τη σύνδεση και συνδέστε ξανά τη δεξαμενή/θάλαμο ή αντικαταστήστε το πηνίο.

### TIME OUT

Η προειδοποίηση TIME OUT (ΛΗΞΗ ΧΡΟΝΟΥ) εμφανίζεται όταν ο χρόνος φουσίματος ξεπερνάει τον ρυθμισμένο χρόνο ανώτατου ορίου ατμίματος.  
Λύση: Ο χρόνος ανώτατου ορίου ατμίματος ορίζεται μέσα από το Μενού.

## Αυτόματη απενεργοποίηση οθόνης:

Η οθόνη θα απενεργοποιηθεί ανάλογα με το TIMEOUT (ΑΠΕΝΕΡΓΟΠΟΙΗΣΗ) που έχει ρυθμιστεί στο μενού. Για να ενεργοποιηθεί ξανά, πατήστε οποιοδήποτε κουμπί ή συνδέστε ένα καλώδιο USB Τύπου-C με ισχύ.

## Αυτόματη μείωση ισχύος σε βατ:

Όταν η ισχύς της μπαταρίας είναι χαμηλή, η συσκευή θα μειώσει αυτόματα την ισχύ σε βατ εξόδου. Φορτίστε τη συσκευή για να συνεχίσετε το άτμισμα.

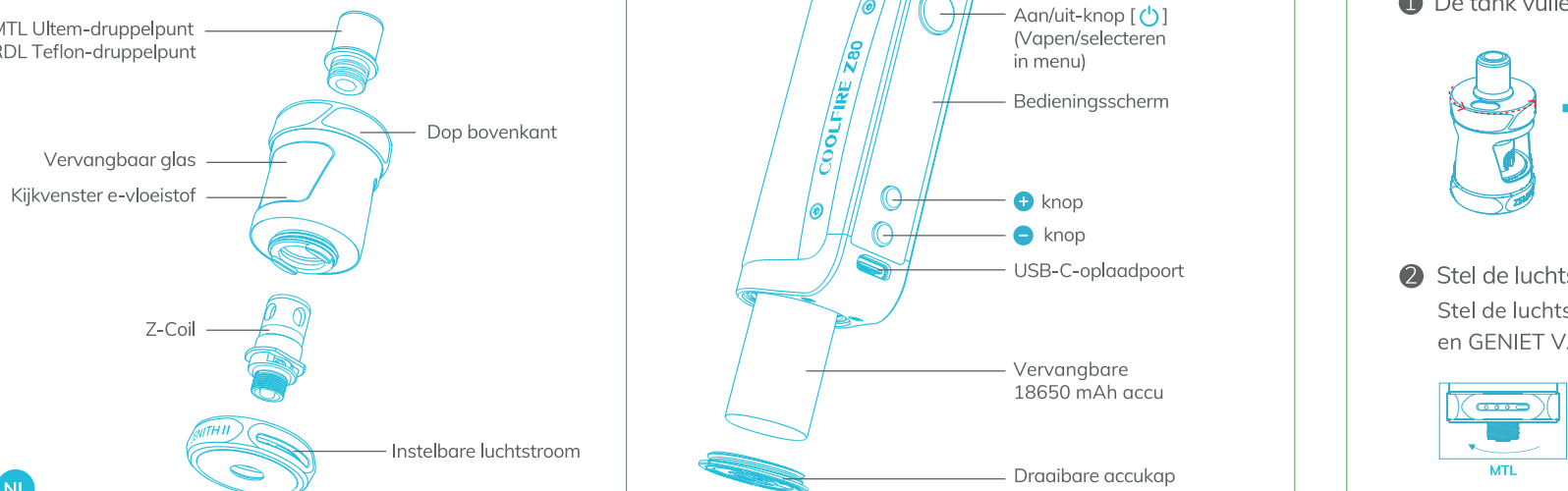
## Προδιαγραφές

Διαστάσεις συσκευής	131.75*38.3*27.6mm
Χωρητικότητα δεξαμενής	5.5ml / 2ml
mAh μπαταρίας	Εξωτερική μπαταρία 18650
Ελάχιστη / Μέγιστη ισχύ σε βατ	6.0W~80W
Ρεύμα φόρτισης	DC5.0V/1.7A

## Τύποι πηνίου-Z

Πηνίο	Συνιστώμενη ισχύ σε βατ	Συνιστώμενο στυλ ατμίματος	Υλικό
Πηνίο-Z 0.3Ω	30-40W	RDL	Πλέγμα KAL
Πηνίο-Z 0.48Ω	13-16W	MTL	Πλέγμα KAL
Πηνίο-Z 0.5Ω	14-19W	MTL	Πλέγμα KAL
Πηνίο-Z 0.8Ω	15-18W	MTL	Πλέγμα KAL
Πηνίο-Z 1.0Ω	20-25W	RDL / MTL	Πλέγμα KAL
Πηνίο-Z 1.2Ω	10-14W	MTL	Πλέγμα KAL
Πηνίο-Z 1.6Ω	10-14W	MTL	Πλέγμα KAL

## Tank



## Mod



## Eerste gebruik



## Spoel vervangen



## Bedieningsscherm



## Apparaatregeling



## Opladen en veiligheid



## Beveiligingen



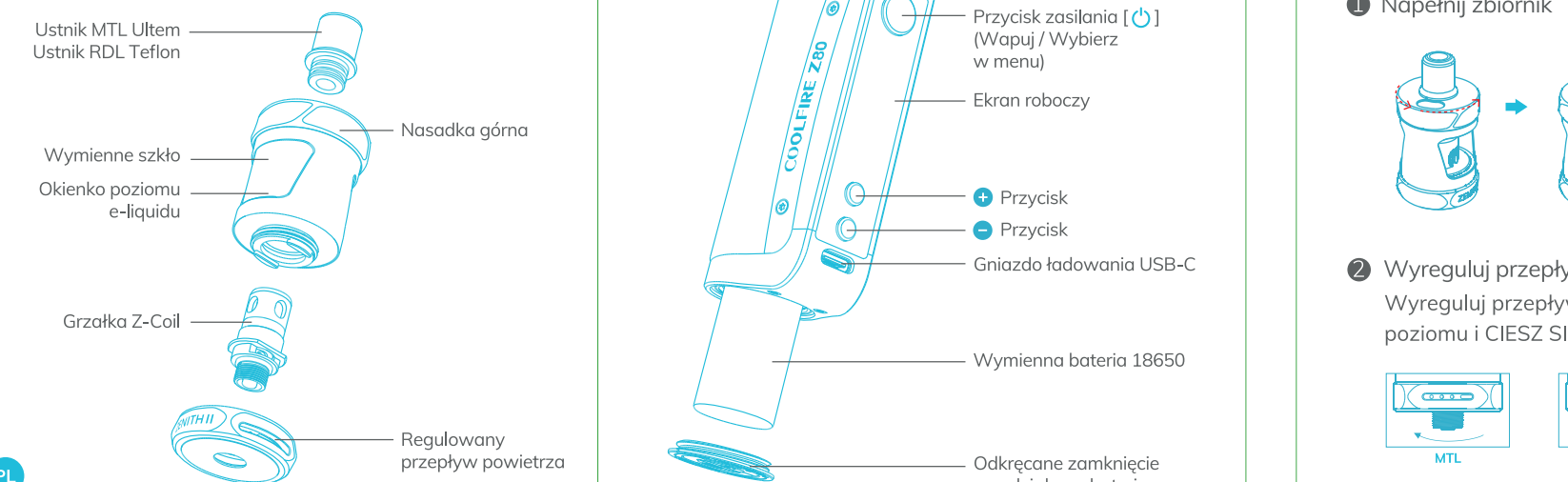
## Specificaties

Afmetingen apparaat	131.75*38.3*27.6mm
Capaciteit tank	5.5ml / 2ml
Accu mAh	Externe 18650 accu
Minimum/maximum vermogen	6,0W~80W
Oplaadstroom	DC5.0V/1.7A

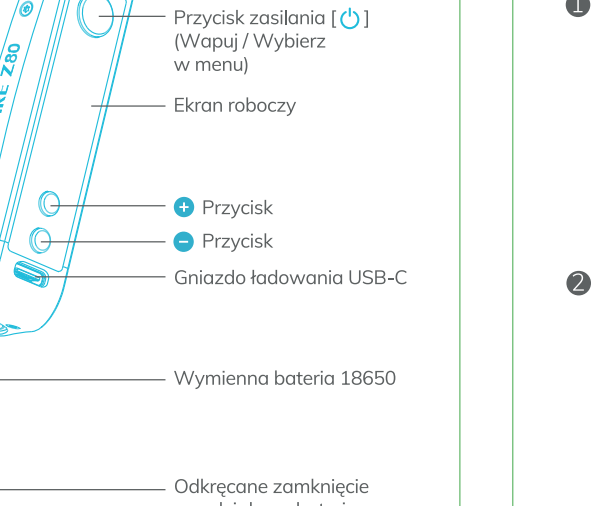
## Types Z-Coil

Spoel	Aanbevolen vermogen	Aanbevolen vapestijl	Materialen
Z-Coil 0.3Ω	30-40W	RDL	Kanthal mesh
Z-Coil 0.48Ω	13-16W	MTL	Kanthal mesh
Z-Coil 0.5Ω	14-19W	MTL	Kanthal mesh
Z-Coil 0.8Ω	15-18W	MTL	Kanthal
Z-Coil 1.0Ω	20-25W	RDL / MTL	Kanthal
Z-Coil 1.2Ω	10-14W	MTL	Kanthal
Z-Coil 1.6Ω	10-14W	MTL	Kanthal

## Tank

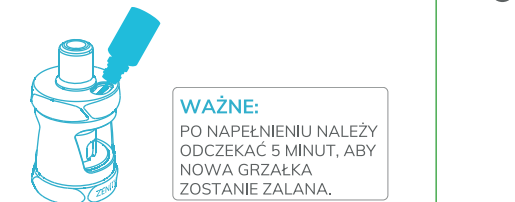


## Mod



## Pierwsze użycie

### 1. Napełnij zbiornik



**WAŻNE:**  
PO NAPEŁNIENIU NALEŻY  
ODCZEKAĆ 5 MINUT, ABY  
NOWA GRZĄŁKA  
ZOSTAŁA ZALANA.

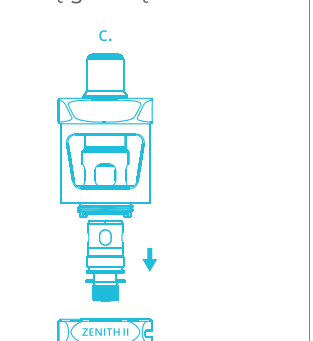
### 2. Wyreguluj przepływ powietrza

Wyreguluj przepływ powietrza do wygodnego poziomu i CIESZ SIĘ WAPOWANIEM!



## wymiana grzałki

### 1. Wyjmij wstępnie zamontowaną grzałkę



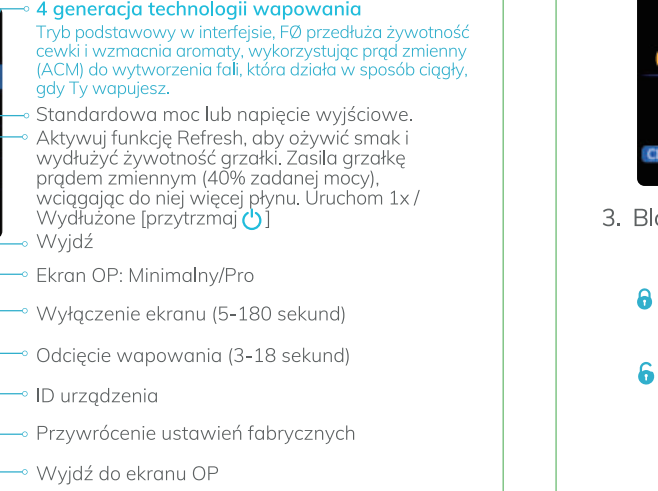
### 2. Montaż grzałki: odwrotna kolejność kroku 1.

## Ekran roboczy

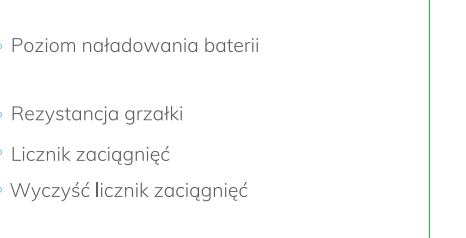


## Sterowanie urządzeniem

### 1. Dostęp do menu: Przytrzymaj równocześnie + + -



### 2. Ekran pomocniczy: + + - równocześnie

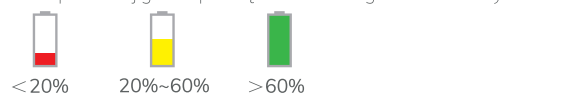


### 3. Blokada mocy/napięcia + + - równocześnie



## Ładowanie i bezpieczeństwo

- Delikatnie włóż prawidłowo kabel USB TYPE-C.
- Ładuj za pomocą certyfikowanej ładowarki ściennej 5V i dołączonego kabla USB TYPE-C.
- Nie pozostawij bez nadzoru urządzenia podłączonego do ładowania.
- Nie należy przechowywać Coolfire Z80 z rozładowaną baterią.
- Gdy urządzenie nie jest używane, należy utrzymywać przynajmniej 1/2 ładunku.
- Zawsze sprawdzaj grzałki pod kątem zalecanego zakresu mocy.



### Ważne

- Jeśli masz rozrusznik serca, przed użyciem tego urządzenia należy skonsultować się z lekarzem.
- Utrzymuj styki czyste od zanieczyszczeń/e-liquidu.
- Przechowuj zbiornik napełniony w co najmniej 1/3, aby zachować najlepszą trwałość i smak.
- Nie wapij, jeśli zbiornik jest pusty.
- Jeśli pojawi się posmak spalenizny, natychmiast wymień grzałkę.
- Wymień grzałkę w przypadku pogorszenia smaku lub jakości pary.

## Zabezpieczenia

Gdy napięcie baterii jest niższe niż 3,0 V, urządzenie nie włączy się.



Ostrzeżenie HIGH TEMP jest wyświetlane, gdy temperatura płytki PCB przekroczy 90°C. Wyjście będzie wyłączone do czasu, aż PCB powróci do bezpiecznej temperatury pracy.

Ostrzeżenie LOW VOLT jest wyświetlane, gdy napięcie baterii jest niższe niż 3,3 V. Napięcie baterii jest wyświetlane na ekranie pomocniczym. **Rozwiązanie:** Naładuj urządzenie.

Ostrzeżenie COILSHORT jest wyświetlane, gdy w grzałce wystąpi zwarcie i wyjście jest wyłączone. **Rozwiązanie:** Sprawdź zbiornik/grzałkę i wymień grzałkę.

Ostrzeżenie CHECK COIL jest wyświetlane, gdy zbiornik/pod/grzałka nie jest prawidłowo podłączona lub rezystancja grzałki nie jest obsługiwana (> 3,5). **Rozwiązanie:** Sprawdź połączenie i podłącz ponownie zbiornik/pod lub wymień grzałkę.

Ostrzeżenie LOW RES jest wyświetlane i wyjście jest wyłączone, gdy rezystancja grzałki wynosi <0,1. **Rozwiązanie:** Sprawdź zbiornik/grzałkę i wymień grzałkę.

Ostrzeżenie TIME OUT jest wyświetlane, gdy czas zaciągania przekroczy ustawiony czas odcięcia wapowania. **Rozwiązanie:** Czas odcięcia wapowania ustawia się w menu.

## Automatyczne wygaszenie ekranu:

Wyświetlacz wyłączy się zgodnie z zegarem TIMEOUT ustawionym w Menu. Aby go ponownie włączyć, naciśnij dowolny przycisk lub podłącz kabel zasilania USB-C.

## Automatyczne zmniejszenie mocy:

Gdy moc baterii jest niska, urządzenie automatycznie zmniejszy moc wyjściową. Naładuj urządzenie, aby kontynuować wapowanie.

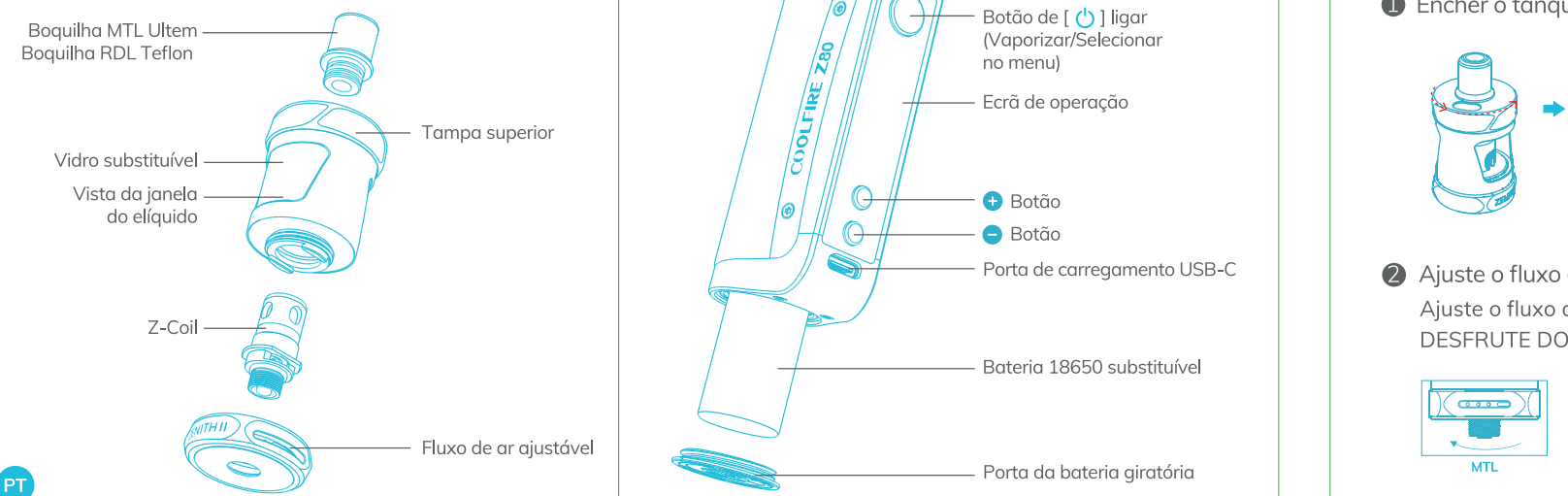
## Specyfikacja

Wymiary urządzenia	131.75*38.3*27.6mm
Pojemność zbiornika	5.5ml / 2ml
Pojemność baterii	Zewnętrzna bateria 18650
Moc minimalna/maksymalna	6.0W~80W
Prąd ładowania	DC5.0V/1.7A

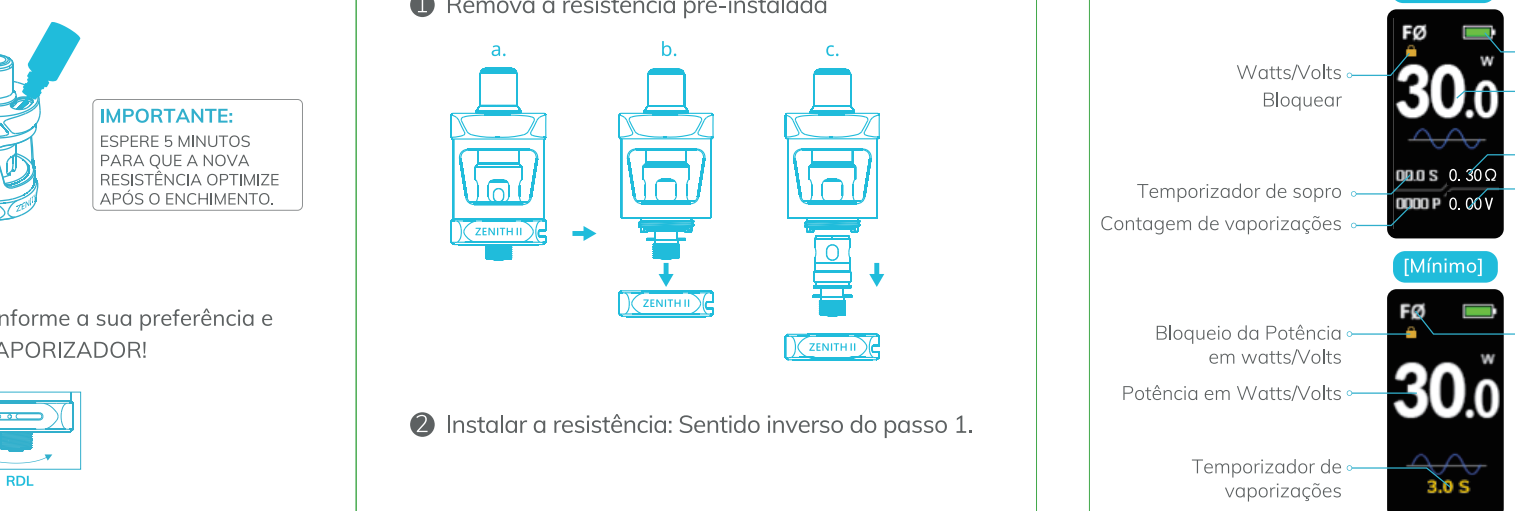
## Typy grzałek Z-Coil

Grzałka	Zalecana moc	Zalecany styl wapowania	Materiały
Grzałka Z-Coil 0.3Ω	30-40W	RDL	Kanthal mesh
Grzałka Z-Coil 0.48Ω	13-16W	MTL	Kanthal mesh
Grzałka Z-Coil 0.5Ω	14-19W	MTL	Kanthal mesh
Grzałka Z-Coil 0.8Ω	15-18W	MTL	Kanthal
Grzałka Z-Coil 1.0Ω	20-25W	RDL / MTL	Kanthal
Grzałka Z-Coil 1.2Ω	10-14W	MTL	Kanthal
Grzałka Z-Coil 1.6Ω	10-14W	MTL	Kanthal

## Tank

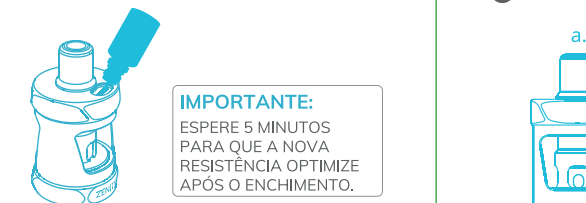


## Mod



## Primeira Utilização

### 1. Encher o tanque



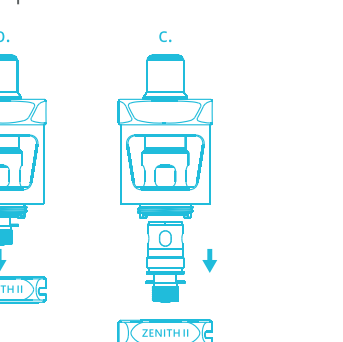
### 2. Ajuste o fluxo de ar

Ajuste o fluxo de ar conforme a sua preferência e **DESFRITE DO SEU VAPORIZADOR!**



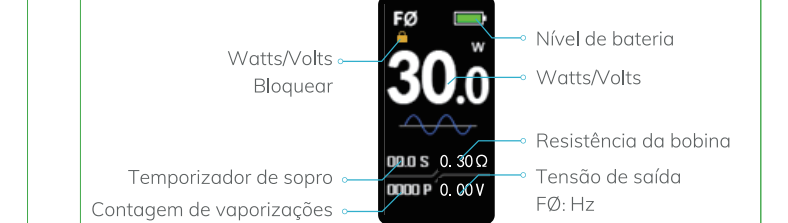
## Substituição da resistência

### 1. Remova a resistência pré-instalada



### 2. Instalar a resistência: Sentido inverso do passo 1.

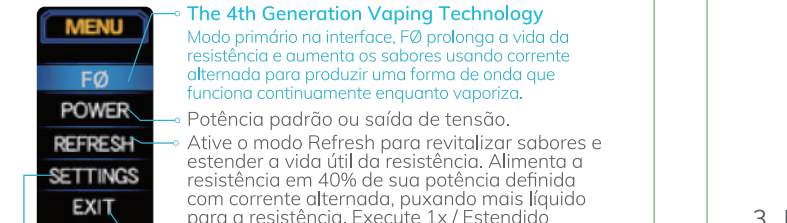
### 1. [Pro]



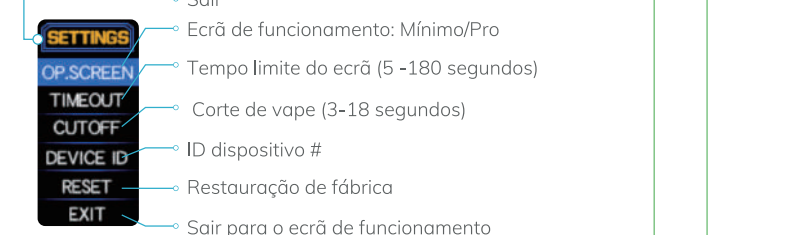
### 2. [Mínimo]



### 3. [Módulo]

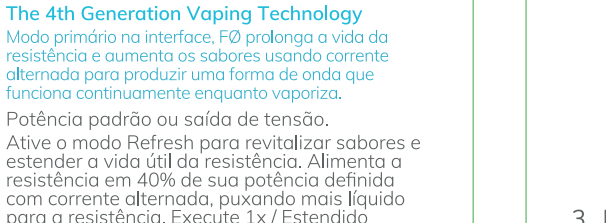


### 4. [Módulo]

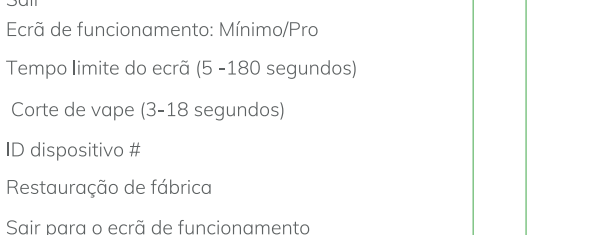


## Controlo do dispositivo

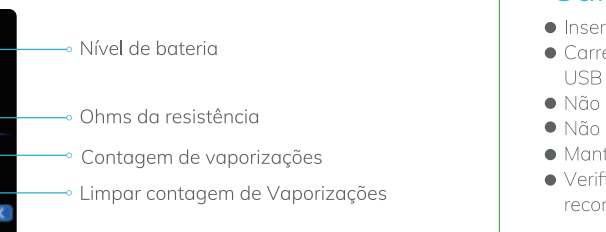
### 1. Menu de acesso: Segure (+) + (-) ao mesmo tempo



### 2. [Módulo]



## 2. Ecrã secundário: (+) + (-) ao mesmo tempo



### 3. Potência em watts/Bloqueio da tensão/Desbloquear (+) + (-) ao mesmo tempo



## Carregamento e Segurança

- Inserir suavemente o cabo USB do tipo-C de forma correta.
- Carregar com um carregador de parede 5V certificado e incluído USB do TIPO-C.
- Não deixe o dispositivo a carregar sem vigilância.
- Não armazene o Coolfire Z80 com a bateria descarregada.
- Mantenha pelo menos 1/2 carga quando não estiver em uso.
- Verifique sempre as resistências para a faixa de potência recomendada.

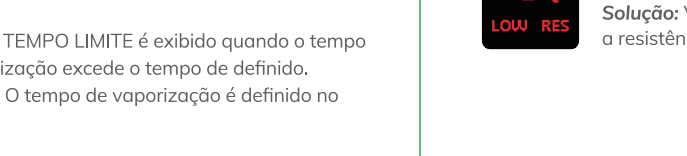
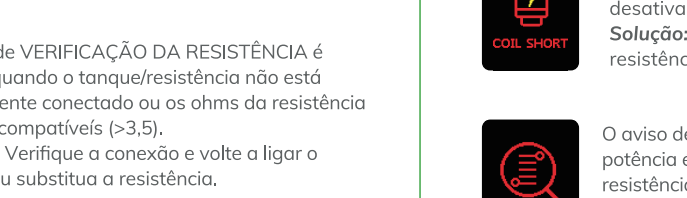
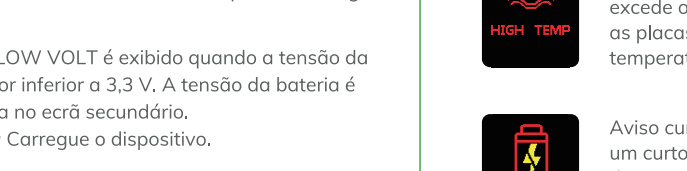


## Importante

- Se tiver um Bypass, consulte o seu médico antes de utilizar este dispositivo.
- Mantenha os contatos limpos de detritos/elíquidos.
- Mantenha o tanque pelo menos 1/3 cheio para melhor longevidade e sabores.
- Não use o vape se o tanque estiver vazio.
- Se sentir gosto de queimado, substitua a bobina de imediato.
- Substitua a bobina quando houver uma redução de sabor ou vapor.

## Proteções

Quando a tensão da bateria for inferior a 3,0 V, o dispositivo não liga.



## Tempo limite automático do ecrã:

O ecrã será desligado de acordo com o TEMPO LIMITE definido no menu. Para reativar, pressione qualquer botão ou conecte um cabo USB tipo C.

## Redução automática da potência:

Quando a bateria está fraca, o dispositivo reduz automaticamente a potência recomendada. Recarregue o dispositivo para continuar a usar.

## Especificações

Dimensões do dispositivo	131.75*38.3*27.6mm
Capacidade do tanque	5.5ml / 2ml
Bateria mAh	Bateria 18650 externa
Potência recomendada mínima/máxima	6,0W~80W
Corrente de Carga	DC5.0V/1.7A

## Tipos de Z-Coil

Resistência	Potência recomendada	Estilo de vape recomendado	Materiais
Z-Coil 0.3Ω	30-40W	RDL	Kanthal mesh
Z-Coil 0.48Ω	13-16W	MTL	Kanthal mesh
Z-Coil 0.5Ω	14-19W	MTL	Kanthal mesh
Z-Coil 0.8Ω	15-18W	MTL	Kanthal
Z-Coil 1.0Ω	20-25W	RDL / MTL	Kanthal
Z-Coil 1.2Ω	10-14W	MTL	Kanthal
Z-Coil 1.6Ω	10-14W	MTL	Kanthal